



Uniwersytet Papieski  
Jana Pawła II  
w Krakowie

*Rodzina w społeczeństwie – relacje i wyzwania*, red. Elżbieta Osewska, Józef Stala  
Wydawnictwo Naukowe Uniwersytetu Papieskiego Jana Pawła II w Krakowie,  
Kraków 2019, s. 147–161  
ISBN 978-83-7438-816-0 (druk), ISBN 978-83-7438-826-9 (online)  
DOI: <http://dxdoi.org/10.15633/9788374388269.11>

---

# GUS

## Informacja o sytuacji społeczno-gospodarczej kraju w 2018 r.\*

---

\* Źródło: Główny Urząd Statystyczny, Warszawa, styczeń 2019. Publikacja dostępna na stronie [stat.gov.pl](http://stat.gov.pl).

## Objaśnienia znaków umownych

### Symbols

Symbol <i>Symbol</i>	Opis <i>Description</i>	Symbol <i>Symbol</i>	Opis <i>Description</i>
Kreska (-)	zjawisko nie wystąpiło <i>magnitude zero</i>	Znak x	wypełnienie pozycji jest niemożliwe lub niecelowe <i>not applicable</i>
Zero (0)	zjawisko istniało w wielkości mniejszej od 0,5 <i>magnitude not zero, but less than 0.5 of a unit</i>	„W tym” ”Of which”	oznacza, że nie podaje się wszystkich składników sumy <i>indicates that not all elements of the sum are given</i>
Zero (0,0)	zjawisko istniało w wielkości mniejszej od 0,05 <i>magnitude not zero, but less than 0.05 of a unit</i>	Comma (,)	used in figures represents the decimal point
Kropka (.)	oznacza zupełny brak informacji albo brak informacji wiarygodnych <i>data not available or data not reliable</i>		

## Skróty

### Abbreviations

Skrót <i>Abbreviation</i>	Znaczenie <i>Meaning</i>	Skrót <i>Abbreviation</i>	Znaczenie <i>Meaning</i>
tys. <i>thous.</i>	tyśiąc <i>thousand</i>	kg	kilogram <i>kilogramme</i>
mln	million <i>million</i>	sz. <i>pc.</i>	szuka <i>piece</i>
mlrd	miliard <i>billion</i>	l	litr <i>litre</i>
p.proc. <i>pp</i>	punkt procentowy <i>percentage point</i>	hl	hektolitr <i>hectolitre</i>
zł <i>zl</i>	złoty <i>zloty</i>	t	tona <i>tonne</i>
USD	dolar USA <i>US dollar</i>	dt	decytona <i>decitonne</i>
EUR	euro <i>euro</i>		
CHF	frank szwajcarski <i>Swiss franc</i>		
UE <i>EU</i>	Unia Europejska <i>European Union</i>		

## GUS Informacja o sytuacji społeczno-gospodarczej kraju

### Synteza

#### Produkt krajowy brutto w 2018 r.

wstępny szacunek +5,1% r/r

Produkt krajowy brutto w 2018 r. wzrósł realnie w większym stopniu niż przed rokiem (5,1% wobec 4,8% w 2017 r.).

Głównym czynnikiem wzrostu gospodarczego pozostawał popyt krajowy. Pozytywnie oddziaływało spożycie i popyt inwestycyjny. Wpływ eksportu netto był neutralny.

Spożycie ogółem było wyższe niż przed rokiem o 4,3% (wobec wzrostu o 4,5% w 2017 r.), w tym spożycie w sektorze gospodarstw domowych zwiększyło się o 4,5%. Akumulacja brutto wzrosła o 9,2%, tj. w większym stopniu niż przed rokiem (6,2%). Tempo wzrostu nakładów brutto na środki trwałe przyspieszyło do 7,3% (z 3,9% w 2017 r.). Popyt krajowy zwiększył się o 5,3% (przed rokiem wzrósł o 4,9%).

Wartość dodana brutto w gospodarce narodowej wzrosła w większym stopniu niż przed rokiem (5,0% wobec 4,7%). Znacznie przyspieszył wzrost wartości dodanej brutto w budownictwie (do 17,0% z 6,5% w 2017 r.). Tempo wzrostu w przemyśle (5,5%) i handlu; naprawie pojazdów samochodowych (4,8%) było zbliżone do notowanego przed rokiem, a w transporcie i gospodarce magazynowej – wyższe (9,2% wobec 7,2% w 2017 r.).

#### Rynek pracy w 2018 r.

pracujący w gospodarce narodowej (stan w końcu okresu)<sup>1</sup> ok. +2% r/r

W 2018 r. obserwowano dalszą poprawę sytuacji na rynku pracy. Liczba pracujących w gospodarce narodowej oraz przeciętne zatrudnienie w sektorze przedsiębiorstw wzrosły, choć w nieco mniejszym stopniu niż w poprzednim roku. Stopa bezrobocia rejestrowanego obniżyła się w porównaniu z notowaną w końcu 2017 r.

przeciętne zatrudnienie w sektorze przedsiębiorstw<sup>2</sup> +3,5% r/r

stopa bezrobocia rejestrowanego (stan w końcu okresu) 5,8%

#### Przeciętne miesięczne wynagrodzenia brutto w sektorze przedsiębiorstw w 2018 r.

nominalne +7,1% r/r

realne +5,4% r/r

Wzrost przeciętnych miesięcznych nominalnych i realnych wynagrodzeń brutto w sektorze przedsiębiorstw umocnił się i był najwyższy w okresie ostatnich dziesięciu lat.

#### Przeciętne miesięczne emerytury i renty brutto w 2018 r.

z pozarolniczego systemu ubezpieczeń społecznych

nominalne +3,9% r/r

realne +2,1% r/r

rolników indywidualnych

nominalne +2,2% r/r

realne +0,4% r/r

Utrzymał się wzrost przeciętnych nominalnych emerytur i rent brutto w obu systemach, a jego tempo przyspieszyło w porównaniu z notowanym w 2017 r. Siła nabywczą świadczeń wzrosła w obu systemach; przy czym rolników indywidualnych – po spadku notowanym w 2017 r.

<sup>1</sup> Szacunek dla pełnej zbiorowości, tj. łącznie z jednostkami o liczbie pracujących do 9 osób.

<sup>2</sup> W jednostkach powyżej 9 pracujących.

## EXECUTIVE SUMMARY

## Rolnictwo w 2018 r.

globalna produkcja rolnicza (wstępny szacunek)	-4,1% r/r
produkcja roślinna	-12,4% r/r
produkcja zwierzęca	+3,6% r/r

Po dwóch latach wzrostu odnotowano spadek globalnej produkcji rolniczej. Wyraźnie niższa niż w 2017 r. była produkcja roślinna; utrzymał się natomiast wzrost produkcji zwierzęcej.

Przy obniżonej podaży podstawowych produktów roślinnych, ich ceny w skupie były wyższe niż w 2017 r. Wzrosły również ceny skupu produktów pochodzenia zwierzęcego, z wyjątkiem żywca wieprzowego i mleka.

Wstępne wyniki reprezentacyjnych badań pogłowia przeprowadzonych według stanu na dzień 1 grudnia 2018 r. wskazują na ograniczenie pogłowia trzody chlewnej oraz wzrost pogłowia bydła w porównaniu z analogicznym okresem 2017 r.

Rynkowe uwarunkowania produkcji rolniczej w 2018 r. były niekorzystne dla producentów (wobec korzystnych w roku poprzednim). Wpłynął na to spadek cen produktów rolnych sprzedawanych przez gospodarstwa indywidualne, przy wzroście cen towarów i usług zakupowanych na cele bieżącej produkcji rolniczej i cele inwestycyjne.

## Ceny w 2018 r.

ceny konsumpcyjne	+1,6% r/r
-------------------	-----------

Ceny towarów i usług konsumpcyjnych wzrosły w mniejszym stopniu niż w 2017 r. Średnioroczny wskaźnik cen konsumpcyjnych był niższy od założonego w ustawie budżetowej na 2018 r. Wolniej niż w 2017 r. wzrosły ceny żywności i napojów bezalkoholowych. Zwiększyła się natomiast skala wzrostu cen towarów i usług związanych z mieszkaniem oraz z transportem.

ceny produkcji w przemyśle	+2,1% r/r
ceny produkcji w budownictwie	+2,7% r/r

Dynamika cen producentów w przemyśle była nieco wolniejsza niż w 2017 r., przyspieszył natomiast wzrost cen produkcji budowlano-montażowej.

## Produkcja sprzedana przemysłu w 2018 r.

ogółem <sup>1</sup>	+5,8% r/r
---------------------	-----------

Według wstępnych szacunków wzrost produkcji sprzedanej przemysłu ogółem był wolniejszy od notowanego w 2017 r.

w jednostkach powyżej 9 pracujących	+5,8% r/r
--	-----------

W mniejszym stopniu niż w poprzednim roku wzrosła również sprzedaż w jednostkach powyżej 9 pracujących. Wyższa niż w 2017 r. była produkcja we wszystkich sekcjach przemysłu; w tym najbardziej zwiększyła się w wytwarzaniu i zaopatrywaniu w energię elektryczną, gaz, parę wodną i gorącą wodę, a najmniej – w górnictwie i wydobywaniu. We wszystkich głównych grupowaniach przemysłowych notowano wzrost sprzedaży, największy w produkcji dóbr związanych z energią, a najmniejszy w przypadku dóbr konsumpcyjnych nietrwałych.

<sup>1</sup> Wstępny szacunek dla pełnej zbiorowości, tj. łącznie z jednostkami o liczbie pracujących do 9 osób.

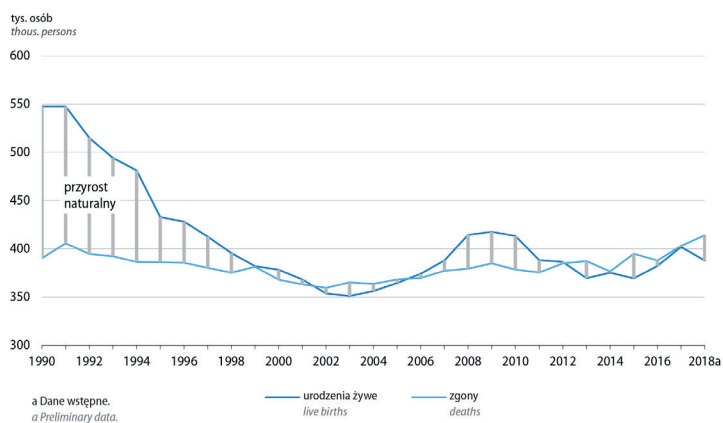
## Sytuacja demograficzna Polski

### Demographic situation in Poland

Według wstępnych danych **liczba ludności Polski** w końcu 2018 r. wyniosła 38412 tys., tj. o ok. 22 tys. mniej niż w końcu 2017 r. (w tym w I półroczu 2018 r. zmniejszyła się ona o 20 tys. osób). Stopa ubytku rzeczywistego wyniosła -0,06%, co oznacza, że na każde 10 tys. ludności ubyło ok. 6 osób (w 2017 r. odnotowano nieznaczny przyrost rzeczywisty - 0,001%).

Spadek liczby ludności obserwowany jest od 2012 r., z wyjątkiem 2017 r., kiedy odnotowano nieznaczny wzrost (o niespełna 1 tys.). Na zmiany w liczbie ludności w ostatnich latach wpływa przede wszystkim przyrost naturalny, który od 2013 r. pozostaje ujemny. Szacuje się, że w 2018 r. liczba urodzeń była niższa od liczby zgonów o ok. 26 tys. Współczynnik przyrostu naturalnego (na 1000 ludności) wyniósł -0,7; przed rokiem także był ujemny, ale bliższy zeru. Współczynniki przyrostu naturalnego są zazwyczaj wyższe na wsi niż w miastach – w ostatnich latach w miastach obserwowany jest ubytek naturalny, natomiast na wsi niewielki przyrost.

**Wykres 1. Ruch naturalny ludności**  
 Chart 1. Vital statistics

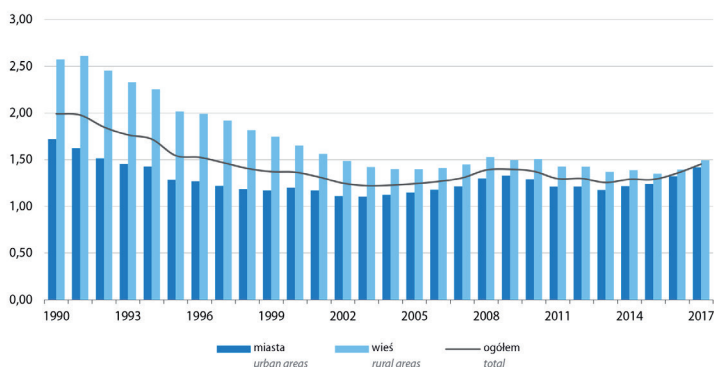


Ze wstępnych szacunków wynika, że w 2018 r. zarejestrowano 388 tys. **urodzeń żywych**, tj. o ok. 14 tys. mniej niż w poprzednim roku; współczynnik urodzeń spadł o 0,4 pkt do 10,1‰.

## DEMOGRAPHIC SITUATION IN POLAND

Od prawie 30 lat utrzymuje się zjawisko depresji urodzeniowej – **niska liczba urodzeń nie zapewnia prostej zastępowalności pokoleń**. W 2017 r.<sup>1</sup> **współczynnik dzietności** wyniósł 1,45, co oznacza, że na 100 kobiet w wieku rozrodczym (15–49 lat) przypadało 145 urodzonych dzieci (w miastach – 142, na wsi – 149). Optymalna wielkość tego współczynnika, określana jako korzystna dla stabilnego rozwoju demograficznego, to 2,10–2,15, tj. gdy w danym roku na 100 kobiet w wieku 15–49 lat przypada średnio co najmniej 210–215 urodzonych dzieci.

**Wykres 2. Współczynnik dzietności**  
 Chart 2. Fertility rate



Obserwowane od początku transformacji ustrojowej zmiany postaw i priorytetów życiowych młodych ludzi (osiągnięcie określonego poziomu wykształcenia i stabilizacji ekonomicznej) spowodowały przesunięcie wieku zakładania rodziny. Obecnie najwyższa płodność cechuje kobiety w wieku 26–31 lat, co oznacza podwyższenie wieku najczęstszego rodzenia dzieci średnio o 6–8 lat w stosunku do początku lat transformacji oraz o 2–4 lata w stosunku do początku XXI wieku. W konsekwencji, w 2017 r. **mediana wieku<sup>2</sup> kobiet rodzących dziecko** wyniosła 30 lat (wobec 26 lat w 1990 r. i 2000 r.), a średni wiek rodzenia pierwszego dziecka wzrósł w tym okresie o ponad 4 lata i wynosi obecnie prawie 28 lat.

W ostatnich 2–3 latach zmieniła się także struktura wg kolejności urodzeń – wzrósł udział urodzeń drugich i kolejnych, przy spadku liczby i udziału urodzeń pierwszych.

Systematycznie rośnie odsetek urodzeń pozamałżeńskich – na początku lat 90. było to ok. 6–7%, w 2000 r. – ok. 12%, a w 2017 r. – ponad 24%. Odsetek dzieci urodzonych ze związków pozamałżeńskich jest wyższy w miastach: w 2017 r. wyniósł ponad 27%, podczas gdy na wsi – ok. 21%.

<sup>1</sup> Przywołane w tekście dane szczegółowe dotyczą 2017 r. Dane za 2018 r. stanowią wstępny szacunek.

<sup>2</sup> Mediana wieku/wiek środkowy wyznacza granicę wieku, którą połowa danej populacji już przekroczyła, a druga połowa jeszcze nie osiągnęła.

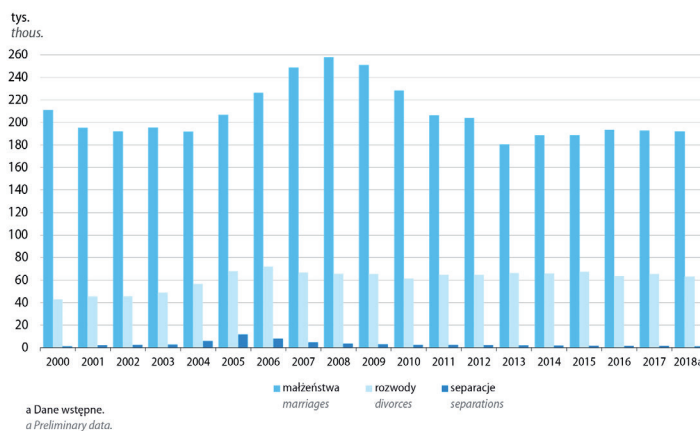
## SYTUACJA DEMOGRAFICZNA POLSKI

Liczba urodzeń w Polsce nadal jest istotnie determinowana liczbą zawieranych związków małżeńskich, przy czym ponad połowa dzieci rodzi się w okresie pierwszych trzech lat trwania małżeństwa rodziców. Szacuje się, że w 2018 r., podobnie jak rok wcześniej, zawarto ok. 192 tys. **związków małżeńskich**; współczynnik małżeństw wyniósł ok. 5,0‰. Częstość zawierania małżeństw w miastach i na wsi jest podobna. W 2017 r. małżeństwa wyznaniowe (tj. zawarte w kościołach i jednocześnie zarejestrowane w urzędach stanu cywilnego) stanowiły w Polsce ok. 62% zawieranych prawnie związków (na wsi było to ok. 71%). Wśród nowo zawartych związków ok. 80% to małżeństwa pierwsze, tj. panien z kawalerami (na wsi – ok. 85%). W ostatnich kilkunastu latach znacznie podwyższył się wiek nowożeńców. W 2017 r. mediana wieku mężczyzny zawierającego małżeństwo wynosiła prawie 30 lat, a kobiety 28 lat; w przypadku obydwu płci było to o prawie 4 lata więcej niż w 2000 r. Nowożeńcy w miastach są średnio o 2 lata starsi od zamieszkałych na terenach wiejskich.

Według wstępnych szacunków w 2018 r. **rozwiódło się** ok. 63 tys. par małżeńskich, tj. o ok. 2,5 tys. mniej niż rok wcześniej; współczynnik rozwodów obniżył się o 0,1 pkt do 1,6‰. W 2017 r. na każde 10 tys. istniejących małżeństw 73 zostało rozwiązanych na drodze sądowej, podczas gdy w 1990 r. było ich 46. W miastach częstość rozwodów jest 2-krotnie wyższa niż na wsi. Wśród małżeństw rozwiedzionych w 2017 r. prawie 60% wychowywało 56 tys. nieletnich dzieci (w wieku poniżej 18 lat). Coraz częściej sąd orzeka wspólne wychowywanie dzieci przez rozwiedzionych rodziców – w 2017 r. takich rozstrzygnięć było ponad 50% (wobec 29% w 2000 r.). Opieka przyznana wyłącznie matce dotyczy obecnie ok. 41% przypadków (w 2000 r. udział ten wynosił 65%), natomiast wyłączną opiekę przyznano ojcu tylko w ok. 4% orzeczeń.

Od kilkunastu lat, w stosunku do ok. 1,5 tys. małżeństw rocznie sąd orzeka **separację** – szacuje się, że w 2018 r. było ich ok. 1,3 tys. Każdego roku odnotowuje się nieliczne przypadki zniesienia separacji, tj. powrotu do małżeństwa, jednak większość małżeństw pozostających w prawnej separacji wnosi o rozwód.

**Wykres 3. Małżeństwa, rozwody i separacje**  
 Chart 3. *Marriages, divorces and separations*



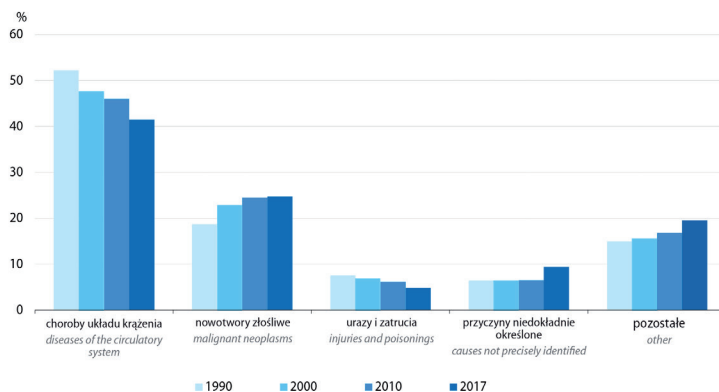
## DEMOGRAPHIC SITUATION IN POLAND

Według wstępnych danych w 2018 r. **zmarło** ponad 414 tys. osób, tj. o ok. 11 tys. więcej niż przed rokiem. Współczynnik umieralności wyniósł 10,8‰ (wobec 10,5‰ w 2017 r.). W ogólnej liczbie osób zmarłych ok. 52% stanowili mężczyźni. Mediana wieku osób zmarłych w 2017 r. wyniosła 77 lat (71 lat dla mężczyzn i 82 lata dla kobiet), podczas gdy w 2000 r. było to 73 lata (odpowiednio 69 lat dla mężczyzn i 78 lat dla kobiet).

Głównymi **przyczynami zgonów** są choroby układu krążenia i choroby nowotworowe, powodujące prawie 70% wszystkich zgonów. Z roku na rok obserwuje się wzrost liczby zachorowań i zgonów w wyniku chorób nowotworowych; na początku lat 90. XX w. nowotwory złośliwe były przyczyną niespełna 20% wszystkich zgonów, a w 2017 r. – już ok. 25%. Maleje natomiast udział zgonów spowodowanych chorobami układu krążenia: z ok. 52% w 1990 r. do ok. 42% obecnie. Kolejnymi istotnymi przyczynami zgonów są choroby układu oddechowego oraz urazy i zatrucia, stanowiące przyczynę po ok. 5–6% wszystkich zgonów.

**Wykres 4. Zgony według przyczyn**

Chart 4. Deaths by causes

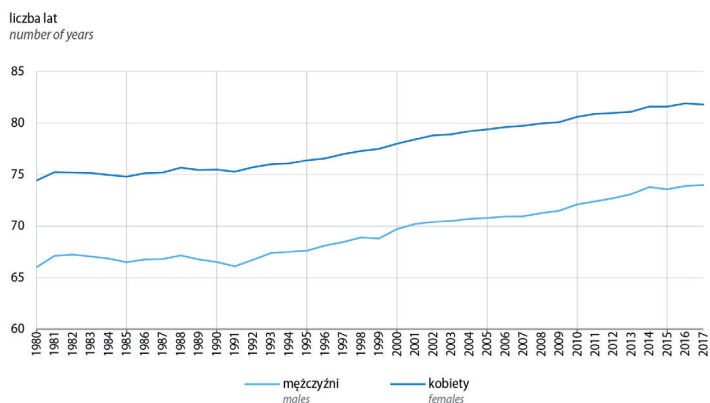


Pozytywnym zjawiskiem jest utrzymująca się niska **umieralność niemowląt**. Szacuje się, że w 2018 r. zmarło ok. 1,5 tys. dzieci w wieku poniżej 1 roku życia. Od kilku lat współczynnik wyrażający liczbę zgonów niemowląt na 1000 urodzeń żywych wynosi ok. 4‰; szacuje się, że w 2018 r. wyniósł 3,9‰ (wobec 8,1‰ w 2000 r. oraz 19,3‰ w 1990 r.).

Obserwowany od początku lat 90. XX w. poziom umieralności korzystnie wpływa na długość trwania życia, przy czym nadal utrzymuje się duża różnica między trwaniem życia mężczyzn i kobiet. W 2017 r. **przeżyte trwanie życia** przewidywane dla noworodka płci męskiej wyniosło 74 lata, a dla dziewczynki było o 8 lat dłuższe i wyniosło 82 lata (przy założeniu utrzymania się w kolejnych latach warunków umieralności jak w danym roku). W porównaniu z początkiem lat 90. XX w. trwanie życia wydłużyło się o ponad 7 lat dla mężczyzn oraz o ponad 6 lat dla kobiet. Krótsze trwanie życia mężczyzn wynika ze zjawiska ich nadumieralności, które obserwowane jest we wszystkich grupach wieku, ale różnica ta zmniejsza się wraz z wiekiem.



**Wykres 5. Przeciętne trwanie życia**  
 Chart 5. Life expectancy



W ogólnej liczbie ludności Polski kobiety stanowią prawie 52% i na 100 mężczyzn przypada ich 107 (w miastach 111, a na wsi 101). Wskaźnik ten jest zróżnicowany pod względem wieku. Rodzi się więcej chłopców niż dziewczynek i do ok. 50 roku życia występuje liczebna przewaga mężczyzn (na 100 przypada 97 kobiet). Następnie z powodu nadumieralności mężczyzn relacja ta ulega odwróceniu – w grupie osób w wieku 50 lat i więcej **współczynnik feminizacji** wynosi 126, przy czym w najstarszych rocznikach (70 lat i więcej) jest to już 175. Wśród mieszkańców wsi przewaga liczebna kobiet następuje dopiero po 60 roku życia, natomiast w miastach – już od 40 roku życia.

**Mediana wieku** mieszkańców Polski w 2017 r. wyniosła prawie 41 lat, tj. o ponad 5 lat więcej niż w 2000 r. Wiek środkowy dla mężczyzn to prawie 39 lat, a dla kobiet – ponad 42 lata (w 2000 r. odpowiednio: ponad 33 i 37 lat). Mieszkańcy wsi są przeciętnie o 3 lata młodszy od ludności miast, gdzie mediana wynosi prawie 42 lata.

Rezultatem przemian w procesach demograficznych, a przede wszystkim trwającej od początku lat 90. XX w. depresji urodzeniowej, są zmiany **w liczbie i strukturze ludności według ekonomicznych grup wieku**. Do 2016 r. stopniowo zmniejszała się liczba dzieci i młodzieży (0–17 lat). W latach 2017–2018 nieznacznie wzrosła, ponieważ liczba urodzeń w tych latach była nieco wyższa od liczby 17-latków opuszczających wiek przedprodukcyjny. Szacuje się, że w końcu 2018 r. liczba ludności w wieku 0–17 lat wyniosła nieco ponad 6,9 mln i była o ok. 9 tys. wyższa niż rok wcześniej, ale o ponad 4 mln mniejsza niż w 1990 r. oraz o 2,4 mln mniejsza niż w 2000 r. Udział tej grupy w ogólnej liczbie ludności nie zmienił się w stosunku do 2017 r. i wyniósł 18,0% (wobec 24,4% w 2000 r. i 29,0% w 1990 r.).

## DEMOGRAPHIC SITUATION IN POLAND

**Tablica 1. Struktura ludności według ekonomicznych grup wieku według stanu w dniu 31 grudnia<sup>a</sup>**  
*Table 1. Structure of the population by economic age groups as of 31 December<sup>a</sup>*

Grupy wieku Age groups	1990	2000	2010	2017	2018 <sup>b</sup>	1990	2000	2010	2017	2018 <sup>b</sup>
	w tysiącach in thousand					w % in %				
Ludność ogółem Total population	38073	38254	38530	38434	38412	100,0	100,0	100,0	100,0	100,0
w wieku:										
przedprodukcyjnym (0–17 lat) pre-working age (0–17 years)	11043	9333	7243	6921	6930	29,0	24,4	18,8	18,0	18,0
produkcyjnym (18–59/64) working age (18–59/64)	22146	23261	24831	23518	23266	58,2	60,8	64,4	61,2	60,6
mobilnym (18–44) mobility age (18–44)	15255	15218	15424	14860	14677	40,1	39,8	40,0	38,7	38,2
niemobilnym (45–59/64) non-mobility age (45–59/64)	6890	8043	9407	8658	8589	18,1	21,0	24,4	22,5	22,4
poprodukcyjnym (60/65 lat i więcej) post-working age (60/65 and more)	4884	5660	6456	7995	8216	12,8	14,8	16,8	20,8	21,4

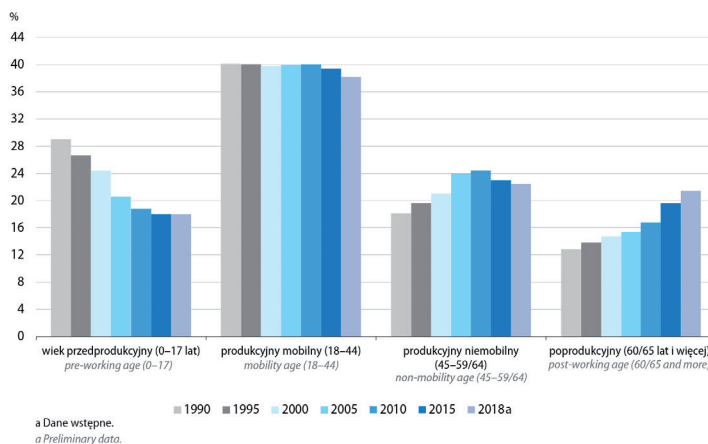
<sup>a</sup> Dane zostały opracowane przy uwzględnieniu wyników kolejnych spisów powszechnych: dla 1990 r. – NSP 1988, dla 2000 r. – NSP 2002, od 2010 r. – NSP 2011. <sup>b</sup> Dane wstępne.

<sup>a</sup> Data were compiled taking into account the results of subsequent national censuses: for 1990 – the 1988 National Census, for 2000 – the 2002 National Census, since 2010 the 2011 National Census. <sup>b</sup> Preliminary data.

W latach 2000–2009, w wyniku osiągnięcia wieku dojrzałości przez liczne roczniki urodzone w okresie ostatniego wyżu demograficznego (z pierwszej połowy lat 80. XX w.), obserwowano znaczny wzrost liczebności grupy wieku produkcyjnego oraz jej udziału w ogólnej populacji. Od 2010 r. odsetek tej grupy wieku obniża się – szacuje się, że w końcu 2018 r. wyniósł niespełna 60,6% (23,3 mln osób, tj. o 252 tys. mniej niż przed rokiem). Wynika to z przechodzenia do grupy wieku poprodukcyjnego licznych roczników osób urodzonych w końcu lat 50. XX w. oraz z coraz mniejszej liczebności 18-latków, zasilających wiek produkcyjny. Złagodzeniu uległ proces starzenia się zasobów pracy, tj. maleją zarówno liczba, jak i odsetek ludności w wieku produkcyjnym niemobilnym, który, według stanu na koniec 2018 r., oszacowano na 22,4%. Obniża się jednak także liczba i odsetek ludności w wieku produkcyjnym mobilnym, który od ponad 20 lat oscylował wokół 40%, a według szacunków na koniec 2018 r. wyniósł 38,2%.

Nieprzerwanie obserwowany jest wzrost liczby i odsetka osób w wieku poprodukcyjnym. Według wstępnych danych w końcu 2018 r. liczba ludności w wieku poprodukcyjnym wyniosła ponad 8,2 mln osób, a jej udział w ogólnej populacji wzrósł do 21,4% (wobec odpowiednio 5,7 mln i niespełna 15% w 2000 r.). W stosunku do 2017 r. liczebność tej grupy wzrosła o ponad 200 tys.

**Wykres 6. Zmiany w strukturze ludności według wieku**  
 Chart 6. Changes in the structure of population by age



Miarą określającą relacje między poszczególnymi ekonomicznymi grupami wieku ludności jest współczynnik obciążenia demograficznego, obrazujący liczbę osób w wieku nieprodukcyjnym przypadającą na 100 osób w wieku produkcyjnym. Współczynnik ten rośnie od kilku lat – szacuje się, że w 2018 r. wyniósł 65 wobec 55 w 2010 r. Bardziej istotne niż wartość ogólnego współczynnika są proporcje wskaźników częściowych (rozpatrywanych odrębnie relacji liczby osób w wieku przedprodukcyjnym do wieku produkcyjnego oraz liczby osób w wieku poprodukcyjnym do wieku produkcyjnego). Analiza wskaźników częściowych wskazuje na niekorzystne zmiany w obydwu grupach.

**Tablica 2. Ludność w wieku nieprodukcyjnym na 100 osób w wieku produkcyjnym według stanu w dniu 31 grudnia**

Table 2. Non-working age population per 100 persons of working age as of 31 December

Wyszczególnienie Specification	1990	1995	2000	2010	2017	2018 <sup>a</sup>
Ogółem Total	72	68	64	55	63	65
Przedprodukcyjny (0-17 lat) Pre-working age (0-17)	50	45	40	29	29	30
Poprodukcyjny (60/65 lat+) Post-working age (60/65 and more)	22	23	24	26	34	35

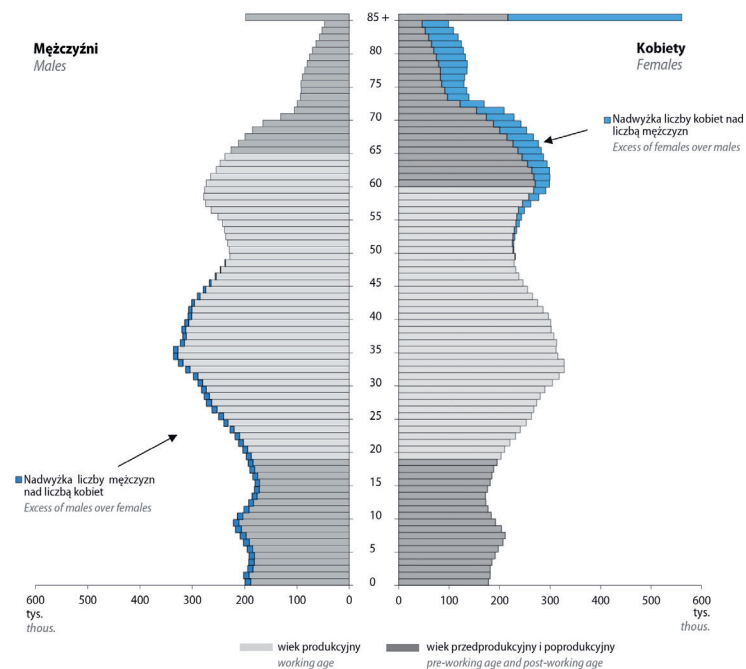
a Dane wstępne.  
a Preliminary data.

## DEMOGRAPHIC SITUATION IN POLAND

Wskaźnik dla osób w wieku przedprodukcyjnym od kilku lat pozostaje praktycznie bez zmian, natomiast dla osób w wieku poprodukcyjnym szybko wzrasta. Szacuje się, że w 2018 r. na każde 100 osób w wieku produkcyjnym przypadało 30 osób w wieku przedprodukcyjnym i aż 35 osób w wieku poprodukcyjnym. Oznacza to, że udział potencjalnych przyszłych zasobów pracy jest mniejszy niż udział osób, które rynek pracy już teoretycznie opuściły. Zjawisko to jest obserwowane od pięciu lat; jeszcze w 2010 r. cząstkowe współczynniki kształtowały się na poziomie 29 i 26, a w latach wcześniejszych relacje były jeszcze bardziej korzystne: w 2000 r. wynosiły odpowiednio 40 i 24, a na początku lat 90. XX w. – 50 i 22.

**Wykres 7. Piramida wieku ludności (stan w dniu 30 VI 2018 r.)**

Chart 7. Population age pyramid as of June 30, 2018



## SYTUACJA DEMOGRAFICZNA POLSKI

Obserwowane procesy demograficzne wskazują, że **sytuacja ludnościowa Polski nadal pozostaje trudna**. W najbliższej perspektywie nie można oczekiwać znaczących zmian gwarantujących stabilny rozwój demograficzny. Obserwowany od ponad ćwierćwiecza niski poziom dzietności będzie miał negatywny wpływ także na przyszłą liczbę urodzeń, ze względu na zmniejszającą się liczbę kobiet w wieku rozrodczym. Zjawisko to dodatkowo jest potęgowane wysoką skalą emigracji Polaków za granicę (szczególnie dotyczy to emigracji czasowej ludzi młodych). Niski poziom dzietności i urodzeń, przy jednocześnie korzystnym zjawisku, jakim jest wydłużanie trwania życia, będzie powodować zmniejszanie podaży pracy. Wpłynie także na coraz szybsze starzenie się społeczeństwa poprzez, przede wszystkim, wzrost liczby i udziału w ogólnej populacji najstarszych grup wieku ludności – obecnie grupa wieku 80 i więcej lat liczy ponad 1,6 mln osób (ponad 4% ludności Polski); w 2010 r. liczyła 1,3 mln (3,4%), a w 2000 r. – 770 tys. (2% populacji).

**Tablica 3. Podstawowe dane<sup>a</sup> demograficzne**  
 Table 3. Main demographic<sup>a</sup> data

Wyszczególnienie Specification	1990	2000	2005	2010	2011	2012	2013	2014	2015	2016	2017	2018 <sup>b</sup>	
Ludność ogółem w tys. (stan w dn. 31 XII) Total population in thous. (as of December 31)	38073	38254	38157	38530	38538	38533	38496	38479	38437	38433	38434	38412	
Przyrost rzeczywisty: Actual increase:													
w tys. in thous.		85	-9	-17	33	9	-5	-37	-17	-41	-4	1	-22
w % in %		0,22	-0,02	-0,04	0,08	0,02	-0,01	-0,10	-0,04	-0,11	-0,01	0,00	-0,06
Mężczyźni (w tys.) Males (in thous.)	18552	18537	18454	18653	18655	18649	18630	18620	18598	18593	18593	18582	
Ludność w miastach: Urban population:													
w tys. in thous.		23546	23670	23424	23429	23386	23336	23258	23216	23166	23129	23109	23071
w % in %		61,8	61,9	61,4	60,8	60,7	60,6	60,4	60,3	60,3	60,2	60,1	60,1
Ludność w wieku (%): Population of age (%):													
przedprodukcyjnym (0–17 lat) pre-working (0–17 years)		29,0	24,4	20,6	18,8	18,5	18,3	18,2	18,0	18,0	17,9	18,0	18,0
produkcyjnym (18–59/64 lata) working (18–59/64 years)		58,2	60,8	64,0	64,4	64,2	63,9	63,4	63,0	62,4	61,9	61,2	60,6
mobilnym (18–44 lata) mobility (18–44 years)		40,1	39,8	40,0	40,0	40,0	39,8	39,7	39,4	39,1	38,7	38,2	
niemobilnym (45–59/64 lata) non-mobility (45–59/64 years)		18,1	21,0	24,0	24,4	24,2	23,9	23,6	23,3	23,0	22,8	22,5	22,4

<sup>a</sup> Dane o liczbie ludności oraz współczynniki demograficzne w przeliczeniu na 1000 ludności zostały opracowane przy uwzględnieniu wyników kolejnych spisów powszechnych: dla lat 1990 i 1995 – NSP 1988, dla lat 2000 i 2005 – NSP 2002, od 2010 – NSP 2011.

<sup>b</sup> Dane oznaczone kursywą stanowią wstępny szacunek.

<sup>a</sup> Data on the population number and demographic indices per 1000 population were compiled taking into account national censuses for 1990 and 1995 – the 1988 National Census, for 2000 and 2005 – the 2002 National Census, since 2010 the 2011 National Census.

<sup>b</sup> Data in italics are preliminary estimates.

## DEMOGRAPHIC SITUATION IN POLAND

**Tablica 3. Podstawowe dane<sup>a</sup> demograficzne (cd.)**  
*Table 3. Main demographic<sup>a</sup> data (cont.)*

Wyszczególnienie <i>Specification</i>	1990	2000	2005	2010	2011	2012	2013	2014	2015	2016	2017	2018 <sup>b</sup>
poprodukcyjnym (60/65 lat i więcej) <i>post-working (60/65 years and more)</i>	12,8	14,8	15,4	16,8	17,3	17,8	18,4	19,0	19,6	20,2	20,8	21,4
0–14 lat (dzieci) <i>0–14 years (children)</i>	24,4	19,1	16,2	15,2	15,1	15,0	15,0	15,0	15,0	15,0	15,2	15,3
65 lat i więcej <i>65 years and more</i>	10,2	12,4	13,3	13,5	13,8	14,2	14,7	15,3	15,8	16,4	17,0	17,5
Przeciętne trwanie życia: <i>Life expectancy:</i>												
Mężczyźni <i>males</i>	66,2	69,7	70,8	72,1	72,4	72,7	73,1	73,8	73,6	73,9	74,0	.
Kobiety <i>females</i>	75,2	78,0	79,4	80,6	80,9	81,0	81,1	81,6	81,6	81,9	81,8	.
Małżeństwa nowo zawarte: <i>Newly-contracted marriages:</i>												
w tys. <i>in thous.</i>	255,4	211,2	206,9	228,3	206,5	203,9	180,4	188,5	188,8	193,5	192,6	192,0
na 1000 ludności <i>per 1000 population</i>	6,7	5,5	5,4	5,9	5,4	5,3	4,7	4,9	4,9	5,0	5,0	5,0
Rozwody: <i>Divorces:</i>												
w tys. <i>in thous.</i>	42,4	42,8	67,6	61,3	64,6	64,4	66,1	65,8	67,3	63,5	65,3	63,0
na 1000 ludności <i>per 1000 population</i>	1,1	1,1	1,8	1,6	1,7	1,7	1,7	1,7	1,8	1,7	1,7	1,6
Separacje (w tys.) <i>Separations (in thous.)</i>	-	1,3	11,6	2,8	2,8	2,5	2,2	1,9	1,7	1,6	1,6	1,3
Urodzenia żywe: <i>Live births:</i>												
w tys. <i>in thous.</i>	547,7	378,3	364,4	413,3	388,4	386,3	369,6	375,2	369,3	382,3	402,0	388,0
na 1000 ludności <i>per 1000 population</i>	14,3	9,9	9,6	10,7	10,1	10,0	9,6	9,7	9,6	9,9	10,5	10,1
Współczynnik dzietności <i>total fertility rate</i>	1,99	1,37	1,24	1,38	1,30	1,30	1,26	1,29	1,29	1,36	1,45	.
Zgony ogółem: <i>Total deaths:</i>												
w tys. <i>in thous.</i>	390,3	368,0	368,3	378,5	375,5	384,8	387,2	376,5	394,9	388,0	402,9	414,0
na 1000 ludności <i>per 1000 population</i>	10,2	9,6	9,7	9,8	9,7	10,0	10,1	9,8	10,3	10,1	10,5	10,8
wg przyczyn (w %): <i>by causes (in %):</i>												
choroby układu krążenia <i>of the circulatory system</i>	52,2	47,7	45,7	46,0	45,2	46,1	46,1	45,1	45,8	43,3	41,5	.

a Dane o liczbie ludności oraz współczynniki demograficzne w przeliczeniu na 1000 ludności zostały opracowane przy uwzględnieniu wyników kolejnych spisów powszechnych: dla lat 1990 i 1995 – NSP 1988, dla lat 2000 i 2005 – NSP 2002, od 2010 – NSP 2011.

b Dane oznaczone kursywą stanowią wstępny szacunek.

a Data on the population number and demographic indices per 1000 population were compiled taking into account national censuses: for 1990 and 1995 – the 1988 National Census, for 2000 and 2005 – the 2002 National Census, since 2010 the 2011 National Census.  
 b Data in italics are preliminary estimates.

## SYTUACJA DEMOGRAFICZNA POLSKI

**Tablica 3. Podstawowe dane<sup>a</sup> demograficzne (dok.)**  
*Table 3. Main demographic<sup>a</sup> data (cont.)*

Wyszczególnienie <i>Specification</i>	1990	2000	2005	2010	2011	2012	2013	2014	2015	2016	2017	2018 <sup>b</sup>
nowotwory złośliwe <i>malignant neoplasms</i>	18,7	23,0	24,5	24,5	24,6	24,6	24,3	25,4	25,5	25,8	24,7	.
urazy i zatrucia <i>injuries and poisonings</i>	7,6	7,0	6,9	6,2	6,3	6,1	5,8	5,7	5,0	4,9	4,8	.
w tym: <i>of which:</i>												
wypadki drogowe <i>road accidents</i>	2,12	1,58	1,37	1,10	1,09	0,81	0,73	0,72	0,70	0,68	0,62	.
samobójstwa <i>suicides</i>	1,27	1,59	1,64	1,68	1,63	1,65	1,60	1,58	1,37	1,20	1,11	.
przyczyny niedokładnie określone <i>causes not precisely identified</i>	6,5	6,6	6,6	6,5	6,4	5,9	6,4	7,4	6,6	7,6	9,4	.
Zgony niemowląt: <i>Infant deaths:</i>												
w tys. <i>in thous.</i>	10,6	3,1	2,3	2,1	1,8	1,8	1,7	1,6	1,5	1,5	1,6	1,5
na 1000 urodzeń żywych <i>per 1000 live births</i>	19,3	8,1	6,4	5,0	4,7	4,6	4,6	4,2	4,0	4,0	4,0	3,9
Przyrost naturalny: <i>Natural increase:</i>												
w tys. <i>in thous.</i>	157,4	10,3	-3,9	34,8	12,9	1,5	-17,7	-1,3	-25,6	-5,8	-0,9	-26,0
na 1000 ludności <i>per 1000 population</i>	4,1	0,3	-0,1	0,9	0,3	0,0	-0,5	-0,0	-0,7	-0,2	0,0	-0,7
Migracje zagraniczne na pobyt stały (w tys.): <i>International migrations for permanent residence (in thous.):</i>												
imigracja <i>immigrations</i>	2,6	7,3	9,3	15,2	15,5	14,6	12,2	12,3	.	13,5	13,3	.
emigracja <i>emigrations</i>	18,4	27,0	22,2	17,4	19,9	21,2	32,1	28,1	.	12,0	11,9	.
saldo <i>net migrations</i>	-15,8	-19,7	-12,9	-2,1	-4,3	-6,6	-19,9	-15,8	-15,8	1,5	1,4	3,7

<sup>a</sup> Dane o liczbie ludności oraz współczynniki demograficzne w przeliczeniu na 1000 ludności zostały opracowane przy uwzględnieniu wyników kolejnych spisów powszechnych: dla lat 1990 i 1995 – NSP 1988, dla lat 2000 i 2005 – NSP 2002, od 2010 – NSP 2011.

<sup>b</sup> Dane oznaczone kursywą stanowią wstępny szacunek.

<sup>a</sup> Data on the population number and demographic indices per 1000 population were compiled taking into account national censuses: for 1990 and 1995 – the 1988 National Census, for 2000 and 2005 – the 2002 National Census, since 2010 the 2011 National Census.

<sup>b</sup> Data in italics are preliminary estimates.

